

استراتيجية قطاع الإيواء والمواد غير الغذائية

2025 - 2026

كانون الأول 2025

التسيق

الجهة المشرفة على التنسيق: المفوضية السامية للأمم المتحدة لشؤون اللاجئين
المنسق المشارك لقطاع المواد غير الغذائية: الهلال الأحمر العربي السوري
الجهة الحكومية المشاركة في التنسيق (المعنية بالإيواء): وزارة الإدارة المحلية والبيئة

تتألف المجموعة الاستشارية الاستراتيجية لقطاع الإيواء والمواد غير الغذائية (SAG) لعام 2025 من المنظمات التالية: وكالة التعاون الفني والتنمية (ACTED)، وجمعية عطاء للإغاثة الإنسانية، ومنظمة بناء للتنمية، ومنظمة (CARE) الدولية، ومنظمة (Concern) حول العالم، ومنظمة الكنيسة الدنماركية للإغاثة (DCA)، والمجلس الدنماركي للاجئين (DRC)، ومنظمة مجتمعات العالم (GC)، والمنظمة الدولية للهجرة (IOM)، والجمعية الدولية للإغاثة الإنسانية (IYD)، والمجلس النرويجي للاجئين (NRC)، ومنظمة (ONG Rescate)، ومنظمة (PIN) People in Need، وقطر الخيرية (QC)، ومنظمة شفق، ومنظمة تكافل الشام الخيرية، والمفوضية السامية للأمم المتحدة لشؤون اللاجئين (UNHCR)، ومنظمة (Violet) للإغاثة والتنمية، ومؤسسة وطن.



© IYD

منسق القطاع: باتريك موتاي mutaip@unhcr.org

المنسق المشارك لقطاع المواد غير الغذائية: مريم معوض mariam.muawad@sarc-sy.org
الإصدار الأول

تاريخ سريان مفعول الاستراتيجية: أغسطس/آب 2025

المراجعة القادمة: ديسمبر/كانون الأول 2025

قائمة المحتويات

2	التنسيق
4	لمحة عامة حول السياق والاحتياجات
5	موجز تنفيذي
5	أهم الأولويات
6	توفير المساعدات الخاصة بالإيواء والمواد غير الغذائية للحالات الطارئة من النازحين داخليًا
7	دعم العودة الآمنة والكرامة
8	الجاهزية والاستجابة السريعة لقضايا الإيواء والمواد غير الغذائية
9	خطة الاستجابة الإنسانية لعام 2025
9	أهداف القطاع
10	تكامل العمل والتنسيق بين القطاعات
11	الاعتبارات البيئية
11	مبادئ القطاع
12	المناصرة وتعبئة الموارد
12	الرصد والتقييم والتعلم من النتائج
12	الإرشادات والمعايير الفنية

قائمة الملاحق:

الملحق الأول: المراكز الفرعية

الملحق الثاني: هيكلية التنسيق لقطاع الإيواء والمواد غير الغذائية

الملحق الثالث: هيكلية التنسيق للقطاع على الصعيد المحلي

الملحق الرابع: تفصيل أولويات الاستجابة الإنسانية للقطاع

الملحق الخامس: قائمة بالأعضاء الفاعلين في القطاع

سرعة التدخل والتمسك بالمبادئ والتركيز على الناس - الجاهزية هي جوهر استجابتنا.

لمحة عامة حول السياق والاحتياجات

ما تزال الأزمة التي طال أمدها في سورية تُلقي بظلالها بشدة على الأهالي، حيث يحتاج أكثر من 7 ملايين شخص إلى مساعدات في مجال الإيواء، ويحتاج 6.6 مليون شخص إلى المواد غير الغذائية. ولقد نجم عن الآثار التراكمية للنزاع الطويل، وزلزالي عام 2023 اللذين ألحقا أضرارًا بحوالي 47 ألف منزل وشرّدوا 50 ألف أسرة، دمار ما يقرب من ثلث عدد المساكن في سورية أو تضررها بشدة. وبين أواخر عام 2024 ومنتصف عام 2025، سُجّلت عودة ما يقدر بـ 1.9 مليون عائد، معظمهم عادوا إلى حلب وحماة وحمص ودير الزور، ما يعكس استقرارًا محليًا وانتعاشًا تدريجيًا في بعض المناطق. ولكن مع ذلك، ما يزال أكثر من 1.3 مليون شخص يقيمون في 1587 موقعًا للنازحين داخليًا، ما يُبرز استمرار مخاطر الحماية والحاجة المستمرة إلى حلول آمنة وكريمة في مجال السكن. وتؤدي العوامل الناشئة مثل تأثيرات المناخ، والتدهور البيئي، وانعدام الأمن في بعض المناطق إلى تفاقم مواطن الضعف الحالية، ما يزيد من ضرورة الاستجابة لقضايا الإيواء بما يركز على القدرة على التكيف والحماية والاستدامة ودعم الحلول الدائمة والتعافي المجتمعي.



© The White Helmets

ربط الاستجابة للطوارئ والقدرة على التكيف معًا لتعزيز عملية التعافي والاستقرار بما يتماشى مع استراتيجية عام 2030 لقطاع الإيواء العالمي.

موجز تنفيذي

وتهدف استراتيجية قطاع الإيواء والمواد غير الغذائية للفترة 2025-2026 إلى تلبية الاحتياجات الإنسانية المستمرة في سورية التي نجمت عن النزاع طويل الأمد والنزوح الجماعي والظروف غير الملائمة للإيواء وتزايد المخاطر المتعلقة بالطقس. ورغم التدخلات المستدامة، ما تزال المساعدات قاصرة عن تلبية كل الاحتياجات، مع وجود ثغرات كبيرة في التمويل تُعيق قدرة الشركاء على توسيع نطاق استجاباتهم. لذا تبرز ضمن هذا الواقع ضرورة تحديد الأولويات وإعداد برامج تحقق مردودًا عاليًا مقابل تكاليفها، وذلك لضمان توجيه الموارد إلى حيث تحقق أكبر الأثر.

تستند هذه الاستراتيجية إلى خطة الاستجابة الإنسانية لعام ٢٠٢٥، وينصبُّ تركيزها التشغيلي على ثلاثة مناحٍ توازن بين الاستجابة للطوارئ ومسارات الحلول الدائمة والقدرة على التكيف في مجال الإيواء. وتُعزز هذه الأولويات من خلال الأنشطة الموجهة لحشد الدعم وبناء قدرات الشركاء وتعاون القطاعات المختلفة فيما بينها لضمان عمل استجابات مستدامة وخاضعة للمساءلة وشاملة للجميع. وفي نهاية المطاف، تسعى الاستراتيجية إلى تعظيم أثر الموارد المحدودة، وتقديم المساعدات على نطاق واسع، وإرساء أسس التعافي القائم على الحماية بما يعزز قدرة المستفيدين على التكيف على المدى الطويل.

أهم الأولويات

1 دعم توفير الإيواء والمواد غير الغذائية للحالات الطارئة من النازحين حديثًا والنازحين داخليًا الذين طالت إقامتهم في مراكز الإيواء الجماعية وفي المواقع حيث يتجمع النازحون.

2 دعم العودة الآمنة والكرامة من خلال إعادة تأهيل المساكن وتقديم المساعدات الخاصة بالمواد غير الغذائية والمساعدة في دفع الإيجار.

3 تعزيز القدرة على الاستجابة للطوارئ، وذلك لتسريع الانتشار استجابةً لحالات النزوح الجديدة والمخاطر الطبيعية والعودة التلقائية.

إن صون الحقوق وحفظ الكرامة وشمل الجميع دون تمييز هو لب كل استجابات الإيواء.

المساعدات الخاصة بالإيواء والمواد غير الغذائية للحالات الطارئة من النازحين داخليًا

1

ما تزال المساعدات الخاصة بالإيواء والمواد غير الغذائية للطوارئ تمثل أولويةً لحفظ حياة النازحين حديثًا والنازحين داخليًا منذ فترة طويلة، والذين ما يزالون يقيمون في المخيمات ومراكز الإيواء الجماعية في جميع أنحاء سورية. ورغم مرور أكثر من عقد على اندلاع الأزمة، ما تزال المئات من أماكن تجمع النازحين ومراكز الإيواء الجماعية مليئة بالبشر، وتستضيف أسراً ممن لا يستطيعون العودة إلى ديارهم بسبب العديد من العوامل، منها:

- المساكن في مناطق العودة الأصلية مدمرة أو غير صالحة للسكن.
- قضايا عالقة تتعلق بالسكن والأرض والممتلكات تحول دون استعادتها أو إعادة إعمارها.
- استمرار حالة انعدام الأمن في مناطق العودة وقيود تحول دون الوصول إليها.
- قلة التمويل المخصص لإعادة تأهيل المساكن على نطاق واسع أو لإيجاد حلول دائمة.
- استمرار حالات النزوح، مع تزايد أعداد الحالات الجديدة التي تزيد الضغط على الأماكن المزدحمة أصلاً.



وتقوم استجابة القطاع على تحقيق التوازن بين توفير المساعدات سريعًا للحالات الطارئة من الأسر النازحة حديثًا وتقديم الدعم المستدام للذين يعيشون منذ فترة طويلة في المخيمات ومراكز الإيواء الجماعية معتمدين على المساعدات الإنسانية. وتشمل التدخلات ذات الأولوية الآتي:

- تحسين مراكز الإيواء الجماعية ومخيمات النازحين داخليًا: تحسين قابليتها للسكن من خلال عمل إصلاحات طفيفة وتثبيت القواطع والإنارة والتهوية وتعزيز الربط بين خدمات المياه والصرف الصحي والنظافة الصحية وخدمات الحماية.
- استبدال المواد غير الغذائية: توفير المواد الأساسية للأسر الضعيفة التي استهلكت كل ما لديها من المواد غير الغذائية.
- استبدال الخيام وإصلاحها: استبدال الخيام المتداعية أو إصلاحها، والاستجابة للأضرار الناجمة عن الفيضانات والحرائق وغيرها من المخاطر.
- الاستفادة من مراكز الإيواء الشاغرة: توفير سكن كريم ودائم للأسر غير القادرة على العودة إلى ديارها والتي تعيش في ظروف سيئة.
- تقديم الدعم الموسمي: توفير حزم الدعم الخاصة بفصل الشتاء والطقس الحار، وذلك لتخفيف من المخاطر المتعلقة بالطقس.
- تعميم اعتبارات الحماية: إعطاء الأولوية للنساء والأطفال وكبار السن وذوي الإعاقة، مع اتخاذ تدابير للحد من مخاطر العنف القائم على النوع الاجتماعي وتعزيز تدابير السلامة وصون الكرامة.

ويُعد الدعم المستدام للنازحين داخليًا في المخيمات ومراكز الإيواء الجماعية أمرًا بالغ الأهمية للحفاظ على حياتهم وكرامتهم، وفي الوقت نفسه حماية قدرتهم على التكيف. ويسلّط الضوء أيضًا على الحاجة الملحة لإيجاد حلول مستدامة لهم فيما يتعلق بالسكن، وحل مشكلاتهم المتعلقة بقضايا السكن والأرض والممتلكات، والاستثمار في إعادة تأهيل مناطقهم الأصلية لتقليل اعتمادهم على المساعدات الإنسانية تدريجيًا.

النتائج

- تمتع الأسر النازحة داخليًا في المخيمات ومراكز الإيواء الجماعية، والتي تعاني من مواطنٍ للضعف، بإمكانية الوصول إلى ظروف إيواء آمنة وكريمة وصالحة للسكن.
- استبدال المواد الأساسية غير الغذائية أو تجديدها، ما يُعيد بناء الحياة الأسرية للنازحين من جديد ويحد من لجوئهم إلى الاستراتيجيات السلبية للتكيف.
- تلبية الاحتياجات الطارئة في مجال الإيواء من خلال إصلاح الخيام أو استبدالها دون إبطاء، ما يقلل تعرضهم للمخاطر.
- مساهمة الدعم الموسمي في التخفيف من المخاطر المرتبطة بالطقس، ويحمي الأسر من البرد والحر الشديدين.
- الحد من مخاطر الحماية، بما فيها العنف القائم على النوع الاجتماعي، والمخاوف المتعلقة بحماية الطفل، والعوائق التي يواجهها ذوو الإعاقة، من خلال اتباع نُهج معممة وتشمل الجميع.
- التقليل رويدًا رويدًا من الاعتماد على المساعدات الإنسانية طويلة الأمد من خلال الاستثمار في خيارات أكثر استدامة للإيواء، وتعزيز الربط بإعادة تأهيل المساكن وحل المشكلات المتعلقة بالسكن والأرض والممتلكات في مناطق الأصل.



© Mercy USA

ربط الاستجابة للطوارئ والمرونة لدعم التعافي والاستقرار بما يتماشى مع استراتيجية
مجموعة المأوى العالمية 2030

دعم العودة الآمنة والكريمة

يمثل تيسير العودة الآمنة والطوعية والكريمة أولويةً أساسيةً في استراتيجية قطاع الإيواء والمواد غير الغذائية. وفي الوقت الذي يُعرب فيه البعض عن نيته الواضحة في العودة، ما تزال العديد من الأسر النازحة غير قادرة على ذلك بسبب الأضرار التي لحقت بمساكنها على نطاق واسع، ومشكلاتها التي لم تُحل فيما يخص السكن والأرض والممتلكات، ونقص الخدمات الأساسية، وانعدام الأمن. ولذلك، لا بد من اتباع نهج يراعي قضايا الحماية ويرتكز على المنطقة لتصبح المساكن قابلة للعيش فيها من جديد ولدعم عملية إعادة الإدماج.

النهج الاستراتيجي

يُروّج القطاع لحزمة شاملة في دعم عملية العودة تدمج إعادة تأهيل المساكن وتوفير المواد غير الغذائية وتقديم المعونة النقدية الخاصة بالإيجار معاً. وستراعي هذه التدخلات الآتي:

- الالتزام بمبادئ الإرادة الطوعية والسلامة وحفظ الكرامة والاستدامة.
- ربط إصلاحات المساكن بالبنية التحتية المجتمعية من خلال برامج تركز على المنطقة.
- تعزيز إعادة التدوير، وإعادة استخدام الأنقاض والمواد المحلية لتقليل التكاليف وتحسين المردود مقابل التكاليف ودعم الاستدامة البيئية.
- إشراك الجهات الفاعلة في مجال التنمية لضمان تكامل العمل مع المبادرات الخاصة بالتعافي والاستقرار.

العناصر الأساسية

- إعادة تأهيل المساكن: عمل إصلاحات بسيطة أو كبيرة، حسب التقييم الفني وتصنيف مستوى الأضرار، مع تعزيز برنامج "المساعدة النقدية لإصلاح المساكن" لتمكين الأسر وتنشيط الأسواق المحلية.
- حلول انتقالية في مجال الإيواء: نشر وحدات سكنية أو مساكن محسنة ذاتية الخدمة، أو حزم إيواء لحالات الطوارئ (ESKS) حيث لا تكون عملية إعادة التأهيل ممكنة على الفور، ما يضمن حصول الأسر على مساكن مؤقتة تحفظ كرامتهم.
- تقديم المواد غير الغذائية: تقديم المواد الأساسية والموسمية غير الغذائية حتى تستعيد الأسر أساسيات العيش، واستبدال المواد التي نفدت لدى العائدين الأكثر احتياجاً وفقاً لمعايير الضعف.
- المساعدة في دفع الإيجار: تقديم مساعدة نقدية خاصة بالإيجار بصورة مؤقتة للأسر الغير قادرة على تأمين مساكن صالحة للعيش، مع إعطاء الأولوية للأسر الضعيفة، وإجراء رصد دقيق للسوق لمنع الاستغلال، والبحث عن إمكانية ربط ذلك بحلول دائمة.

النتائج المرجوة

- عودة الأسر بأمان إلى مساكنها التي جرى إعادة تأهيلها، أو استفادتهم من حلول انتقالية للإيواء حيث يتعذر تنفيذ الإصلاحات على الفور.
- حصول العائدين على مواد أساسية غير غذائية ليعيدوا بناء حياتهم الأسرية من جديد.
- استفادة الأسر الضعيفة من حلول مؤقتة لدفع الإيجار تحفظ كرامتهم.
- الربط بين الاستجابة القائمة على مستوى المنطقة ومبادرات إعادة استخدام الأنقاض والتنمية لتعزيز تماسك المجتمع المحلي ومرونته، وإتاحة مسارات مستدامة غير الدعم الإنساني.



الجاهزية والاستجابة السريعة لقضايا الإيواء والمواد غير الغذائية

طوّر قطاع الإيواء والمواد غير الغذائية آليةً مُخصصةً للاستجابة للطوارئ لضمان تقديم مساعداتٍ مُنقذة لحياة النازحين حديثاً والعائدين تلقائياً والأسر المُتضررة من الكوارث الطبيعية والزلازل. وقد صُممت هذه الآلية ليتم تنفيذها خلال 48-72 ساعة من ورود التنبيهات التي يتم التحقق منها، بحيث تُسهّم في استقرار الأسر خلال المراحل الأولى الصعبة من النزوح، وتقلل تعرضهم لظروف غير آمنة أو مُهينة.

النهج الاستراتيجي

تعتمد القدرة على التعامل مع حالات الطوارئ على الآتي:

- تحديد شروط واضحة للتفعيل، مثل انطلاق حالات النزوح فجأة، أو تدمير المساكن بسبب النزاع، أو المخاطر الطبيعية مثل الفيضانات والحرائق والزلازل، أو العودة التلقائية بأعداد كبيرة.
- مخزون مجهّز مسبقاً في المراكز الرئيسية بسلال الإيواء للطوارئ والخيام والمواد غير الغذائية الأساسية والخاصة بفصل الشتاء.
- سلاسل مرنة للإمداد، والاستفادة من المصادر المحلية للتوريد حيثما أمكن، وذلك لتعزيز استمرارية العمليات، وتخفيض مدد التسليم، ودعم الأسواق المحلية.
- شركاء احتياطيون مُحددون مسبقاً على مستوى المحافظات، يتمتعون بجاهزية مُثبتة وقدرة على الانتشار سريعاً.
- استجابات متعددة الأساليب (عينية ونقدية) مُصممة خصيصاً لمواءمة السياق وحالة السوق.
- تفعيل الاستجابة من خلال تنبيهات يتم التحقق من صحتها عبر مكتب تنسيق الشؤون الإنسانية، وقطاع إدارة المخيمات وتنسيقها (CCCM)، وقطاع الحماية، والسلطات المحلية.
- التكامل مع بروتوكولات الخطط المشتركة بين القطاعات للطوارئ، وضمان عمل استجابة منسقة ومتعددة القطاعات، وتكميلها للتدخلات في مجالات الصحة والمياه والصرف الصحي والنظافة الصحية والأمن الغذائي والحماية..



التدخلات ذات الأولوية

- حزم الإيواء للطوارئ والخيام: توزيع فوري للمواد العينية على الأسر التي تنام في العراء أو التي تفتقر إلى مكان يؤويها.
- الدعم الخاص بالمواد غير الغذائية: توفير المواد غير الغذائية الأساسية والموسمية، سواءً عبر المساعدات العينية أم النقدية، حسب إمكانية الوصول إليها وظروف السوق.
- المعونة النقدية الخاصة بالإيجار: مساعدة قصيرة الأجل تُقدم لشهر أو شهرين في حال توفر المساكن وكانت الأسواق تعمل.
- دعم مراكز الإيواء الجماعية: إعادة تأهيل المراكز أو تعديلها لتؤوي الأسر النازحة ضمن ظروف أكثر أمانًا وكرامةً.
- الاستجابة للحوادث: إصلاح الخيام أو استبدالها بسرعة في أعقاب الفيضانات أو الحرائق أو أية هزات أخرى مفاجئة.

النتائج المرجوة

- تقديم مساعدات منقذة للحياة خلال 72 ساعة من تحقق شروط التفعيل.
- الحد من المخاطر المتعلقة بالحماية أو من تعرض الأسر الضعيفة لظروف قاسية.
- عمل استجابة سريعة ومنسقة وتنبؤية وخاضعة للمساءلة، ومرتبطة بخطط متعددة القطاعات للطوارئ وإعادة التأهيل والتعافي على المدى الطويل.



© IYD

خطة الاستجابة الإنسانية لعام 2025

الإيواء



المواد غير الغذائية



7 مليون شخص

عدد المحتاجين

6.6 مليون شخص

0.8 مليون شخص

عدد المستهدفين

1.9 مليون شخص

177 مليون دولار

مبلغ التمويل اللازم

140 مليون دولار

أهداف القطاع

الهدف الأول لقطاع الإيواء: تقديم دعم خاص بالإيواء للطوارئ يكون منقذًا للحياة ومستدامًا للفئات السكانية الضعيفة.
الهدف الثاني لقطاع الإيواء: تعزيز الحماية والتماسك الاجتماعي من خلال إعادة تأهيل المساكن والبنية التحتية المرتبطة بها.

الهدف الأول لقطاع المواد غير الغذائية: ضمان الوصول في أسرع وقت إلى المساعدات المنقذة للحياة والموسمية من المواد غير الغذائية.

وتتماشى هذه الأهداف بشكل وثيق مع الأهداف الاستراتيجية لخطة الاستجابة الإنسانية لعام ٢٠٢٥:

- الهدف الاستراتيجي الأول: إنقاذ الأرواح عبر تقديم مساعدات إنسانية منقذة للحياة ومتعددة القطاعات.
- الهدف الاستراتيجي الثاني: تعزيز الوقاية من المخاطر المتعلقة بالحماية والتخفيف منها.
- الهدف الاستراتيجي الثالث: تعزيز القدرة على الصمود وإمكانية الوصول إلى الخدمات الأساسية.

تكامل العمل والتنسيق بين القطاعات

قطاع الحماية

العمل مع الشركاء العاملين في مجال الحماية لدعم الحقوق في السكن والأرض والممتلكات، الحيانة الأمانة، والتخفيف من مخاطر العنف القائم على النوع الاجتماعي، وضمان وضع تصاميم أمانة، وتوثيق الحيانة، وعمل تدخلات تراعي قضايا الحماية فيما يخص الإيواء.

قطاع إدارة المخيمات وتنسيقها

التنسيق مع قطاع إدارة المخيمات وتنسيقها لتوصيف كل مخيم والخدمات المقدمة فيه، مع الاستفادة من البيانات المشتركة وعملية الرصد لتوجيه العمل على التحسينات التي تُجرى على مراكز الإيواء، وتخفيف الاكتظاظ فيها، والتكامل مع إدارة المكان.

التعافي المبكر وسبل كسب العيش

التعاون لإزالة الأنقاض وإصلاح البنية التحتية وتركيب الإنارة ووضع الخطط الخاصة بالنقد مقابل العمل التي من شأنها خلق فرص لكسب العيش مع دعم عملية تعافي المجتمع المحلي وتحسين أماكن السكن.

قطاع المياه والصرف الصحي والنظافة الصحية

دمج الخدمات الخاصة بالمياه والصرف الصحي وتصريف المياه وإدارة النفايات ضمن الاستجابات الخاصة بالإيواء عبر التخطيط المشترك، وضمان ظروف معيشية آمنة وكريمة وصحية.

قطاع المياه والصرف الصحي والنظافة الصحية

التوافق مع الفريق العامل المعني بالمساعدات النقدية بشأن اتّساق قيمة المعونات المحوّلة والاستجابات القائمة على أوضاع السوق، ما يتيح توفير المعونة النقدية الخاصة بدفع الإيجار أو لعمل الإصلاحات أو شراء المواد غير الغذائية على نحو كفؤ وخاضع للمساءلة ومركز على المستفيدين.

الاعتبارات البيئية

ستطبق جميع التدخلات الخاصة بالإيواء معايير الحماية البيئية. ويشجع القطاع على استخدام أداة NEAT+ (أداة التقييم الترابطي للبيئة) لتقييم المخاطر البيئية بشكل منهجي، وتوفير المعلومات اللازمة لاختيار المواقع، وتصميم المساكن، وتخطيط التجمعات السكنية. ويشمل ذلك تقييم مدى توفر المياه، واستقرار التربة، والغطاء النباتي، ومدى التعرض للمخاطر، وذلك لضمان عدم تسبب التدخلات في خلق مواطن ضعف تتعلق بالبيئة أو تفاقمها.

تماشيًا مع مبادئ إعادة التدوير، سنشجع بقوة على إعادة تدوير الأنقاض وإعادة استخدامها لا سيما في إطار إعادة التأهيل، وذلك للحد من النفايات والآثار على البيئة، ودعم السبل المحلية لكسب العيش من خلال معالجة الحطام وإعادة استخدامه في مد أرضيات الطرق أو كمواد البناء.

ستتضمن برامج التعافي أيضًا استراتيجيات لتخفيف المخاطر، مثل تحسين شبكات الصرف الصحي، وتدابير مكافحة عوامل الحت والتعرية، وإدارة النفايات الصلبة، وذلك لحماية المجتمعات المحلية والنظم البيئية على حد سواء. وبشكل عام، سيعمل القطاع على التأكد من تجنب برامج التعافي للتسبب بالمزيد من التدهور البيئي ومساهمتها في إعادة تأهيل النظم البيئية وتعزيز القدرة على التكيف مع تغير المناخ.

© UNHCR

من الأسر التي شملها تقييم النوايا المتعلقة بالانتقال الذي أجراه قطاع إدارة المخيمات وتنسيقها، ذكرت أن عدم كفاية المساكن هو أهم ما يحول دون عودتهم إلى مناطقهم الأصلية.

76%

مبادئ القطاع

- عدم الإضرار: الحد من الآثار السلبية
- تعميم قضايا الحماية: إعطاء الأولوية للفئات الضعيفة
- شمول الجميع دون تمييز: إعداد برامج تراعي النوع الاجتماعي والعمر والإعاقة
- التمكين المحلي: تعزيز دور الجهات الفاعلة الوطنية
- القيمة مقابل المال: الاستخدام الأمثل للموارد لتحقيق أكبر الأثر
- التكيف مع تغير المناخ: تخفيف المخاطر وبناء القدرة على التكيف
- المساءلة أمام السكان المتضررين: المشاركة وإبداء الملاحظات والشفافية
- التعاون في القيادة: إدارة قطاعية شاملة للجميع من خلال المجموعة الاستشارية الاستراتيجية والفرق العاملة الفنية.



المناصرة وتعبئة الموارد

ستركز جهود المناصرة على:

- سد الثغرات الكبرى في الاستجابات الخاصة بالإيواء والمواد غير الغذائية.
- تيسير العودة الكريمة والتعافي عبر الاستثمار في الحلول الدائمة في مجال الإيواء.
- توسيع نطاق الدعم الخاص بفصل الشتاء للحد من المخاطر الموسمية.
- تعزيز خيارات الإيواء الآمنة من العنف القائم على النوع الاجتماعي لضمان إعداد برامج تراعي قضايا الحماية..
- جلب الاستثمارات القادرة على التكيف مع تغير المناخ، بما في ذلك النظر في إمكانية مشاركة القطاع الخاص والوصول إلى آليات تمويل التدابير الخاصة بتخفيف آثار تغير المناخ.

وسُتُركز جهود المناصرة على جوانب إنقاذ الأرواح والحماية والقدرة على التكيف في مجال الإيواء والمواد غير الغذائية. وسيتم تكثيف التعاون مع صناديق التمويل المشتركة (صندوق التمويل الإنساني في سورية SHF) والجهات المانحة الثنائية والجهات الفاعلة في مجال التنمية وشركاء التمويل غير التقليديين لمعالجة مشكلة نقص التمويل والحفاظ على الجاهزية لحالات الطوارئ.

الرصد والتقييم والتعلّم من النتائج

تُجرى عملية الرصد من خلال أداة الأسئلة الأربعة، وأدوات إعداد تقارير المخزون، والرصد لما بعد التوزيع، وملاحظات المستفيدين. وستُثري النتائج عملية إعداد برامج تكيفية وستوجه عملية تخصيص الموارد نحو تلبية الاحتياجات التي ستنشأ.

يلتزم القطاع بتعزيز آليات المساءلة وإبداء الملاحظات، بما فيها القنوات المجتمعية لإبداء الملاحظات، وآليات الشكاوى والاستجابة لها، والتشاور مع المتضررين بصفة منتظمة. وبالإضافة إلى ذلك، سيجري القطاع جلسات مراجعة سنوية لما بعد تنفيذ الأنشطة الرئيسية، وذلك لاستخلاص الدروس، وتعزيز المساءلة، وتوجيه عملية التحسين المتواصل للجهازية والاستجابة.

الإرشادات والمعايير الفنية

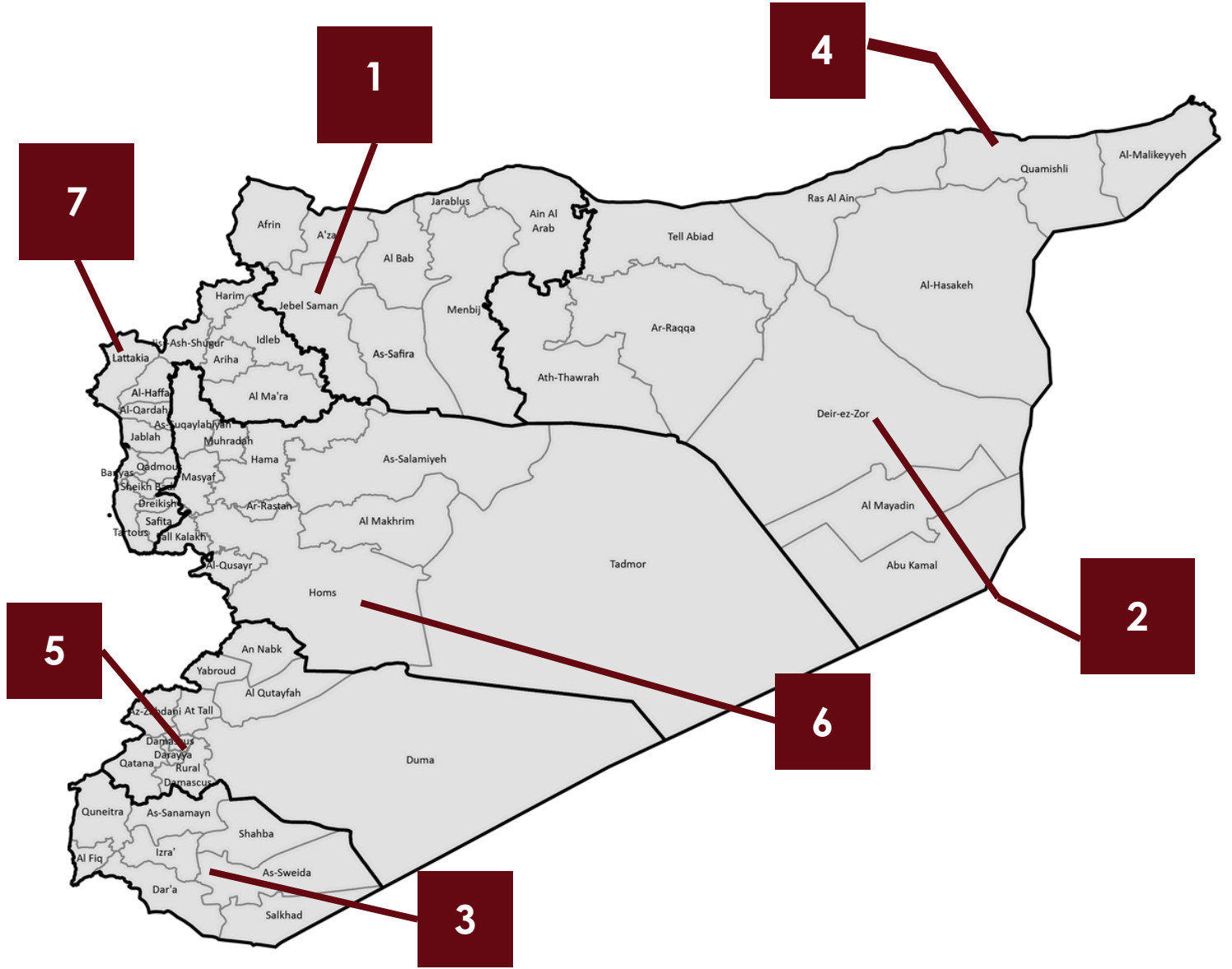
يوفر قطاع الإيواء والمواد غير الغذائية حزمة من الإرشادات والمعايير الفنية لضمان عمل تدخلات متناغمة وخاضعة للمساءلة وتراعي قضايا الحماية، بما في ذلك:

- آلية الاستجابة لحالات الطوارئ الخاصة بالإيواء والمواد غير الغذائية.
- إرشادات خاصة بإصلاح المساكن وإعادة تأهيلها.
- الإجراءات التشغيلية الموحدة لتقديم المعونة النقدية الخاصة بالإيجار وأدوات رصد السوق.
- مجموعة الأدوات الخاصة بفصل الشتاء.
- معايير تخفيف آثار المشكلات المتعلقة بالسكن والأرض والممتلكات والعنف القائم على النوع الاجتماعي.
- بروتوكولات الحماية من الاستغلال والاعتداء الجنسيين.
- مذكرة إرشادية بشأن المواد غير الغذائية.
- مبادئ إرشادية بشأن الحزم الخاصة بالإيواء.

التعميم وبناء القدرات

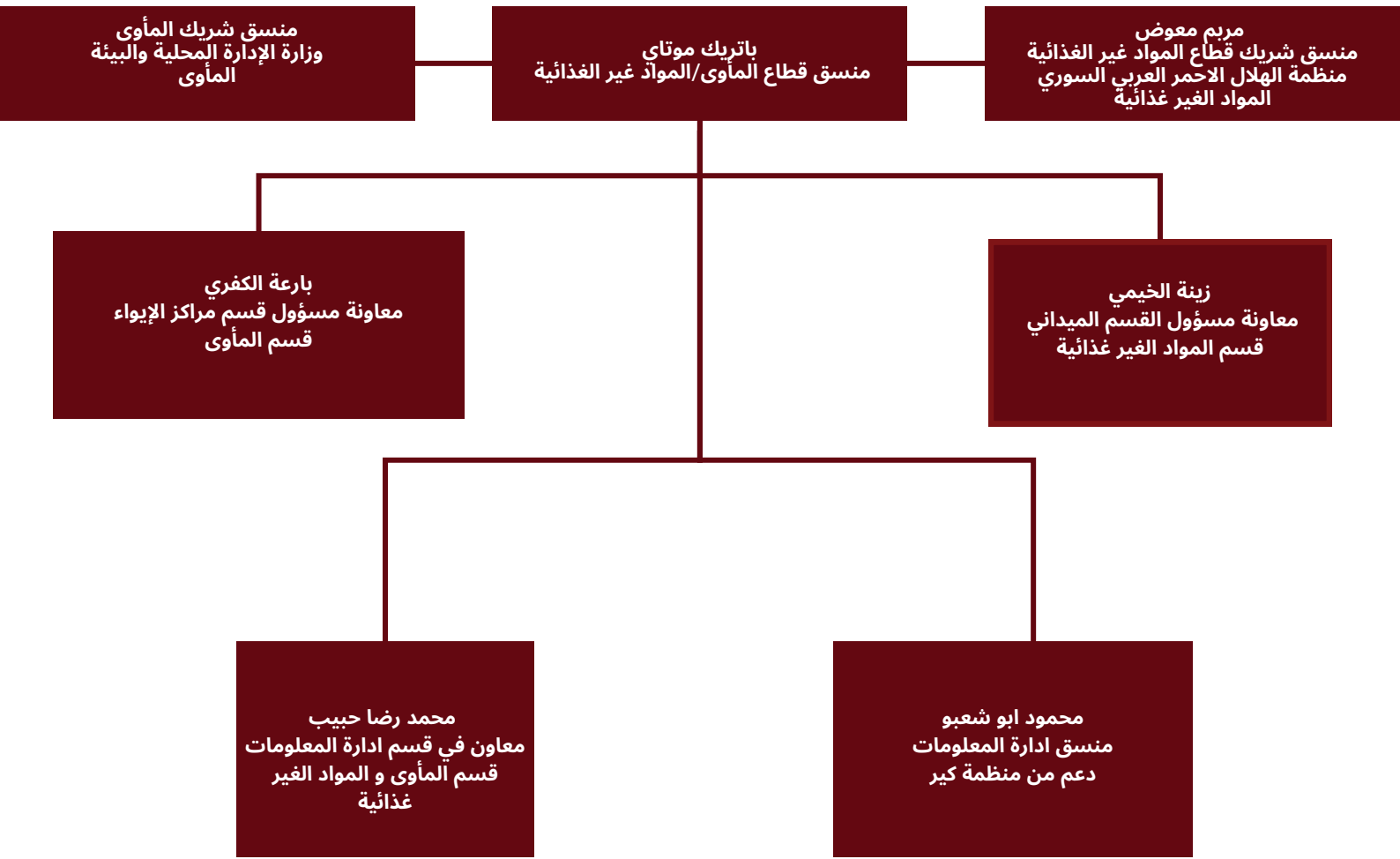
لضمان اتساق عملية التطبيق بين الشركاء، تُعمم هذه المعايير والإجراءات التشغيلية الموحدة من خلال مراكز التنسيق على المستوى القطري والفرعي، وورش العمل الفنية الدورية، والدورات التدريبية للشركاء. كما تُدمج الإرشادات في الإحاطات الميدانية، وبرامج الإرشاد، والاجتماعات على مستوى المجموعات، مع قيام الفرق العاملة الفنية بتقديم الدعم والتوضيح المتواصل حسب الحاجة.



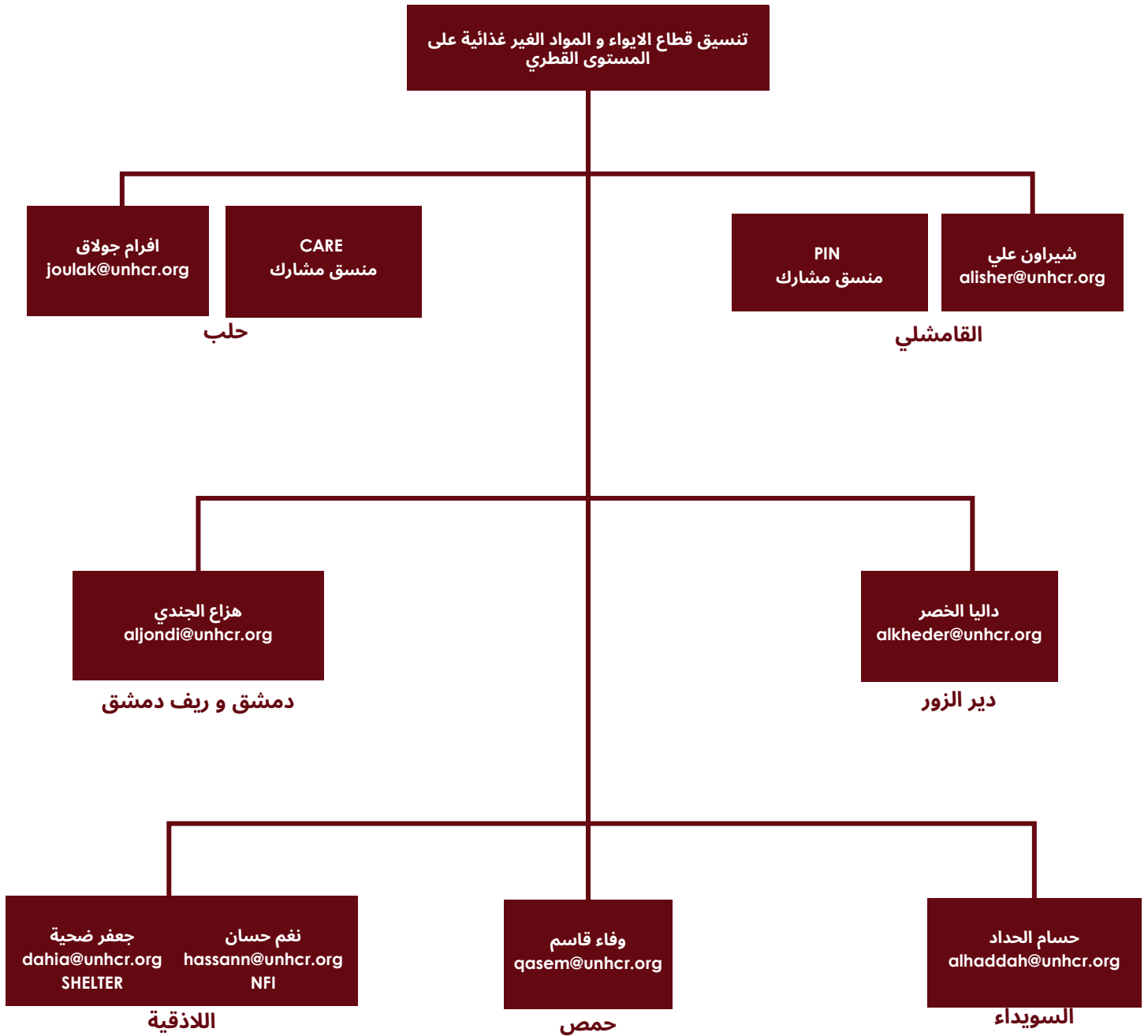


المراكز الفرعية

1. حلب
2. دير الزور
3. السويداء
4. القامشلي
5. دمشق و ريف دمشق
6. حمص
7. اللاذقية



هيكل التنسيق على المستوى الوطني



هيكل التنسيق على المستوى دون الوطني

أهداف القطاع	المؤشر	عدد المحتاجين	الأفراد المستهدفين	الأسر المستهدفة	تكلفة كل أسرة	المبلغ الإجمالي اللازم (بالدولار الأمريكي)
الهدف الأول	إصلاح الخيام	141,742	2,835	567	302	171,508
الهدف الأول	نصب خيام جديدة أو استبدال القديمة	607,875	12,157	2,431	2,751	6,686,624
الهدف الأول	تركيب أو بناء مساكن مؤقتة	1,255,000	2,510	502	15,95	8,006,900
الهدف الأول	تحسينات على مستوى الأسر	2,227,778	24,506	4,901	275	1,347,806
الهدف الأول	تحسين البنية التحتية على مستوى الموقع	2,227,778	24,506	4,901	1,238	6,065,126
الهدف الأول	إعادة تأهيل مركز الإيواء الجماعي	16,648	2,387	477	3,028	1,444,256
الهدف الأول	حزم ومواد الإيواء للطوارئ	50,000	10,000	2,000	605	1,210,000
الهدف الأول	المعونة النقدية الخاصة بالإيجار	1,255,000	12,550	2,510	4,950	12,424,500
الهدف الثاني	إصلاحات طفيفة للمساكن	2,325,000	58,125	11,625	3,300	38,362,500
الهدف الثاني	عمل تعديلات من أجل ذوي الاحتياجات الخاصة (أضرار طفيفة)	-	2,906	581	660	383,625
الهدف الثاني	إعادة تأهيل الأماكن المشتركة	-	13,950	2,790	3,300	9,207,000
الهدف الثاني	إعادة تأهيل البنية التحتية المشتركة	-	3,900	1,860	3,300	6,138,000
الهدف الثاني	إعادة تأهيل المساكن (أضرار متوسطة)	2,325,000	23,250	4,650	8,800	40,920,000
الهدف الثاني	عمل تعديلات من أجل ذوي الاحتياجات الخاصة (أضرار متوسطة)	-	1,163	233	17,562	4,092,000
الهدف الثاني	بناء قدرات موظفي الشركاء	-	300	60	55	3,300
الهدف الثاني	بناء قدرات المستفيدين	2,325,000	4,650	930	55	51,510
الهدف الثاني	إعادة تأهيل المساكن (أضرار جسيمة)	2,325,000	11,625	2,325	16,500	38,362,500
الهدف الثاني	عمل تعديلات من أجل ذوي الاحتياجات الخاصة (أضرار جسيمة)	-	581	116	13,780	1,598,438
الهدف الأول للمواد غير الغذائية	توزيع المواد الأساسية غير الغذائية	6,565,121	259,979	51,996	1,483	77,135,707
الهدف الأول للمواد غير الغذائية	توزيع المواد غير الغذائية الخاصة بفصل الشتاء	5,523,597	198,849	39,77	1,584	63,000,490
	المجموع					316,611,430 \$

تفصيل أولويات الاستجابة الإنسانية للقطاع

اسم المنظمة	الاختصار	اسم المنظمة	الاختصار
المنظمة الفنلندية للمعونة الكنسية	ACT/FCA	جمعية رعاية الطفل	CCS
منظمة العمل ضد الجوع	AAH	هيئة المعونة التابعة لكنيسة الدنمارك	DCA
العمل من أجل الإنسانية	AFH	المجلس الدنماركي للاجئين	DRC
الوكالة الميثية للتنمية والإغاثة	ADRA	أطباء بلا حدود	MSF OCA
مؤسسة الآغا خان	AKF	مؤسسة الحرية ضرورية	FMF
وكالة التعاون الفني والتنمية	ACTED	غراس النهضة	GA
جمعية أهل الحديث الخيرية	HAIDO	المجتمعات العالمية	GC
جمعية الاحسان الخيرية (حلب)	Ihsan	جول	GOAL
جمعية التألف	AL-TA'ALOUF	بطركية انطاكية وسائر المشرق للروم الارثوذكس	GOPA
جمعية البتول للخدمات الانسانية	AAHS	منظمة يبدأ بيد للإغاثة والتنمية	HiHFAD
جمعية البر والإحسان الخيرية في رأس العين	Bir&Ihsan	هيئة الأعمال الخيرية	HAI
منظمة أمل للإغاثة والتنمية	Amal	إحسان للإغاثة و التنمية	IhsanRD
أركي نوبا - مبادرة من أجل المحتاجين	Arche Nova	إمداد للإغاثة والتنمية	IMDAT
جمعية عطاء للإغاثة الإنسانية	ATAA	منظمة إنسان الخيرية	ICO
منظمة بهار	BAHAR	انصر	ONSUR
مؤسسة بناء للتنمية	BINAA	الإغاثة الإنسانية الدولية	IHR
بلومونت	Blumont	هيئة الإغاثة الإنسانية	IYD
منظمة بنيان	Bina Insan	المنظمة الدولية للهجرة	IOM
كير الدولية	CARE	الإغاثة الإسلامية - سوريا	IRS
كاريتاس سويسرا	CACH	مدير	MEDAIR

اسم المنظمة	الاختصار	اسم المنظمة	الاختصار
الرحمة بلا حدود	MWL	الهلال الأحمر العربي السوري	SARC
موج	Mouz	منظمة المهندسين السوريين للإعمار والتنمية	SECD
مؤسسة مزن للأعمال الإنسانية والتنمية	MHD	المنظمة السورية للتنمية	SOD
منظمة نسائم خير	NKO	الجمعية السورية للتنمية الاجتماعية	SSSD
منظمة حفظ النعمة	NDYD	منظمة تكافل الشام الخيرية	TAS
المجلس النرويجي للاجئين	NRC	منظمة أرض الإنسان - لوزان سويسرا	TDH-Lausanne
منظمه الإنقاذ - ريسكيت	RESCATE	المنظمة الخيرية للكنيسة البروتستانتية في سويسرا	HEKS/EPER
جمعية ايادينا الخيرية في اللاذقية	Ayadina	اللجنة الدولية للصليب الأحمر	ICRC
منظمه أوكسفام	OXFAM	الجمعية السورية للإغاثة و التنمية	SARD
منظمة الأولوية الملحة	PUI	الهلال الأحمر التركي	TRC
قطر الخيرية	QC	المفوضية السامية للأمم المتحدة لشؤون اللاجئين	UNHCR
منظمة الإغاثة الإسلامية في فرنسا	SIF	برنامج الأمم المتحدة للمستوطنات البشرية	UN-Habitat
منظمة شفق	SHAFAK	وكالة الأمم المتحدة لغوث وتشغيل اللاجئين الفلسطينيين	UNRWA
جمعية شام الخير	SAKF	منظمة وطن	WATAN
الجمعية الخيرية للرعاية الاجتماعية في حماه	SCS	مساعدة العالم لمكافحة الجوع	WHH
المؤسسة الدولية للتنمية الاجتماعية	SDI	منظمة WeWorld - GVC	WeWorld-GVC
منظمة التضامن الدولي	SI	جمعية الأيادي البيضاء	Beyaz Eller
هيئة مار أفرام السرياني البطريكية للتنمية	EPDC	الخوذ البيضاء	White Helmets
جمعية سوريا اليمامة الخيرية	SYCA	جمعية ידי باشاك للإغاثة الإنسانية	YEDI BASAK
سيريا ريليف	SR	منظمة زوا	ZOA

حول قطاع الإيواء والمواد غير الغذائية

يجمع قطاع الإيواء والمواد غير الغذائية في سورية وكالات الأمم المتحدة والمنظمات غير الحكومية وحركتي الهلال الأحمر والصليب الأحمر والنظراء الحكوميين والجهات الفاعلة المحلية ليقدموا معًا مساعدة منسقة للسكان المتضررين من الأزمة. ويعمل القطاع على ضمان حصول الأسر النازحة والعائدين والمجتمعات المحلية الضعيفة على سكن آمن والمستلزمات المنزلية الأساسية، مع دعم عملية التعافي أيضًا من خلال إعادة التأهيل وإيجاد الحلول المجتمعية. ويستنير عملنا بالمبادئ الإنسانية والمعايير الدولية، وبالالتزام الراسخ بالحماية والمرونة وخدمة الجميع بلا تمييز. نحن نستجيب بسرعة لحالات الطوارئ، ونقدم الدعم الموسمي والأساسي من المواد غير الغذائية، ونعيد تأهيل السكن المتضرر، ونعزز القدرات المحلية حتى تجد حلولاً مستدامة تحفظ كرامة الناس.

للتواصل معنا

يرحب قطاع الإيواء والمواد غير الغذائية بالشركاء العاملين في المجال الإنساني والمانحين والخبراء الفنيين. ولمعرفة المزيد أو للتعاون أو المساهمة في الأنشطة الجارية، يُرجى التواصل مع فريق تنسيق القطاع:



البريد الإلكتروني

scsyria@sheltercluster.org



الموقع الإلكتروني

www.sheltercluster.org/response/syria



SYRIA
SHELTER AND NFI SECTOR
Coordinating Humanitarian Shelter and Settlements